

Trabajo del mes de febrero
6to semestre Diseño Gráfico

ACTIVIDADES DEL CURSO DE CÁLCULO DIFERENCIAL E INTEGRAL II

Semana 8 a 12 de Febrero de 2021

Día 1

Unidad I. Aplicaciones de las derivadas: a. Regla de L'Hopital. Págs 5 a 8

Día 2

b. Series de Taylor I. Págs 9 a 10

Día 3

Series de Taylor II. Págs 11 a 12

Semana del 15 a 19 de Febrero de 2021

Día 1

c. Máximos y mínimos

Día 2

d. Puntos críticos

Día 3

Puntos críticos

Semana del 22 a 26 de Febrero de 2021

Día 1

e. Criterio de la segunda derivada

Día 2

f. Funciones crecientes y decrecientes

Día 3

Funciones crecientes y decrecientes

Semana del 1 a 8 de Marzo de 2021

Día 1

g. Aplicaciones en física: velocidad

Día 2

Aceleración

Día 3

h. Aplicaciones en economía: costo

Semana del 8 a 12 de Marzo de 2021

Día 1

Repaso

Día 2

Repaso

Día 3

Repaso

CAMPAÑAS PUBLICITARIAS

En este inicio de semestre se realiza un repaso general de todas sus materias relacionadas con el Diseño Gráfico. En estas semanas de Febrero se repasarán y explicarán las siguientes técnicas: Acuarela y acuarela con otra técnica como color o plumones, wash o gouache, Acrílico y acrílico con pastel, acrílico con colores, acrílico con plumones y pasteles, Pastel y pastel con colores y otros materiales, Colores y sus diferentes técnicas como es con gasolina, plumones, pastel y acrílico.

Material: block marquilla, ilustración, colores, acuarelas, acrílicos, plumones, pasteles y materiales reciclados.

Día 1.

Se les explicara cómo se va a manejar este semestre con sus trabajos, exposiciones y proyectos al igual que su portafolio profesional y un video divertido, explicativo mostrando todos sus trabajos de los tres años de su preparatoria, junto con un comercial de radio. Esto será para las materias de Diseño gráfico.

A continuación nombraré todos los trabajos que se realizarán en este semestre:

- | | |
|--------------------------------------|------------------------------|
| 1.- carboncillo. | Técnicas mixtas: |
| 2.- lápiz. | A.- acuarela con color. |
| 3.- lápiz de color o (prisma color). | B.- acuarela con plumón. |
| 4.- acuarela. | C.- acuarela con acrílico. |
| 5.- acrílico. | D.- acuarela con gis pastel. |
| 6.- pastel gis. | E.- acrílico con color. |
| 7.- oleo. | F.- acrílico con plumón. |
| 8.- plumón. | G.- acrílico con gis pastel. |
| 9.- crayola. | H.- plumón con color. |
| 10.- papel recortado. | I.- plumón con gis. |
| 11.- playera con arte. | |
| 12.- Obra de arte en 3D. | |
| 13.- arte pop. | |

14.- empaque para producto: huevo, fresa y manzana.

15.- Comic, ilustradores o dibujantes.

16.- comercial de radio

17.- Portafolio profesional. (20x20).

18.- promocionar cine en Casa.



Día 2,3 y 4.

Nos enfocaremos en esta semana en repasar las técnicas que no se entendieron bien y se realizará un ejercicio para motivar a los alumnos de su futuro. Se hará un Visión Board o tablero de los deseos para este año 2021.

Material: Todo tipo de materiales, recortes, plumones, acrílicos, acuarelas, papeles de colores etc..



Día 5,6,7 y 8.

En esta semana empezaremos a investigar qué es una campaña publicitaria y sus medios, con los siguientes videos.

<https://www.youtube.com/watch?v=8pMf4yp933I> TIPOS DE CAMPAÑAS PUBLICITARIAS.

<https://www.youtube.com/watch?v=s3DUFV8rilw> Cómo hacer campaña publicitaria en 7 pasos.

Se realizarán unos ejercicios y se pedirán trabajos relacionados con los videos.

Día 9, 10, 11, 12.

Mercado y Comunicación.

Objetivos y tipos de comunicación para una campaña publicitaria junto con una comunicación directa e indirecta para una campaña publicitaria. Realizarán un lanzamiento de un nuevo producto que ellos vendan ejemplo: un pan casero, postres, los tienen que vender y promocionar. Hacer toda una campaña publicitaria del producto o servicio que quieran vender.

Por último, cada semana se recopilarán todos los trabajos para su calificación de cada mes y al final del semestre se realizará su portafolio profesional para poder pasar la materia.

Para cualquier duda mandar un correo al mail: elizabethmdg@icloud.com o comunicarse por whats.

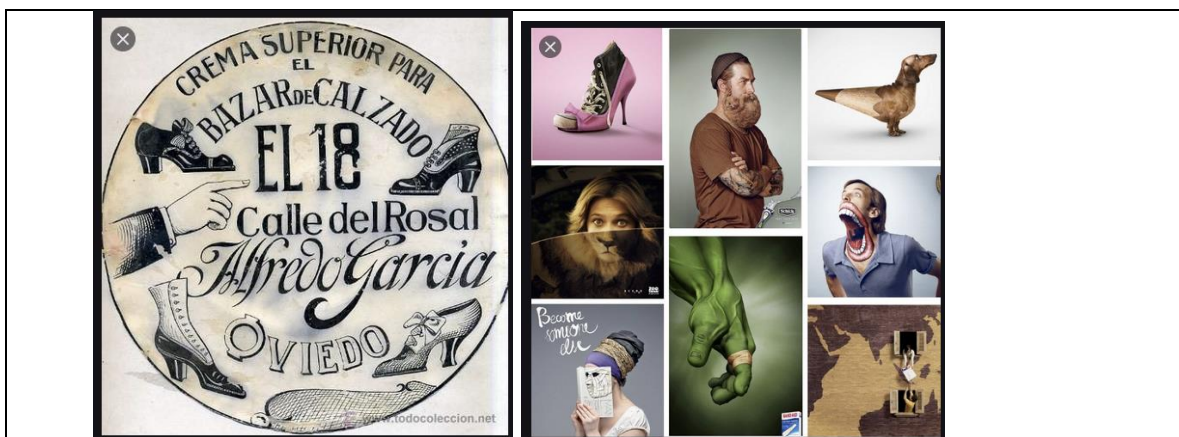
DIBUJO PUBLICITARIO

En este inicio de semestre se realiza un repaso general de todas sus materias relacionadas con el Diseño Gráfico. En estas semanas de Febrero se repasarán y explicarán las siguientes técnicas: Acuarela: acuarela con otra técnica mixta con color o plumones, wash o gouache, Acrílico: acrílico con pastel, acrílico con colores, acrílico con plumones y pasteles, Pastel: pastel con colores y otros materiales, Colores y sus diferentes técnicas como es con gasolina, plumones, pastel y acrílico.

Material: block marquilla, ilustración, colores, acuarelas, acrílicos, plumones, pasteles y materiales reciclados.

Día 1, 2 y 3.

Se les explicará el temario de la materia como se calificará y se trabajará en el semestre. Revisaremos el dibujo publicitario en la historia, conoceremos antecedentes del dibujo publicitario. Se hará una portada de revista con recortes de lo que tengan en casa, junto con colores, plumones, con el fin de explicar el dibujo publicitario.



Día 4,5 y 6.

Realizaremos un listado de todos los trabajos para clasificarlos por técnicas y poder ir haciendo el portafolio profesional para fin de año. Me describirán como van a hacer su portafolio una explicación de cada técnica, antes del dibujo hacer un intermedio de un comercial de radio promoviendo un producto o servicio, con música y efectos de sonido.

Se realizará con la técnica de tinner un poster tamaño carta material necesario: copia a color láser, estoma u algodón una bola del tamaño de una pelota de béisbol, colores y tinner. Tema libre.

Una portada de revista utilizando material reciclado necesitamos texturas, solo van a utilizar una sola imagen para poder expresar textura. (material: colores, plumones, crayolas, papel etc..).



Día 7, 8 y 9.

Realizarán una investigación de cómo se utiliza el dibujo publicitario en estas fechas y qué tipo de promoción se necesita utilizar o en qué se usa, cómo se emplea el dibujo publicitario y sus características.

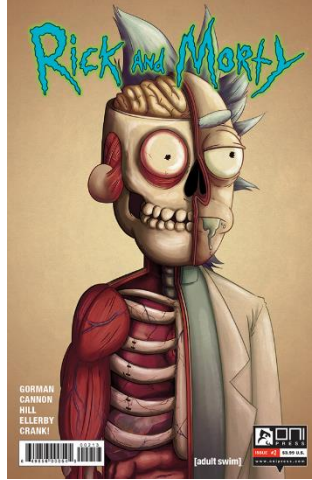
Día 9, 10,11 y 12.

En un ilustración o cartulina opalina se realizará un obra de algún ilustrador, caricaturista, o dibujante importante, se pondrán ejemplos.



Mónica

Loya



Julieta

colas.



Pogo.

Identidad e imagen corporativa.

En este inicio de semestre se realiza un repaso general de todas sus materias relacionadas con el Diseño Gráfico. En estas semanas de Febrero se repasarán y explicarán las siguientes técnicas: Acuarela y acuarela con otra técnica como color o plumones, wash o gouache, Acrílico y acrílico con pastel, acrílico con colores, acrílico con plumones y pasteles, Pastel y pastel con colores y otros materiales, Colores y sus diferentes técnicas como es con gasolina, plumones, pastel y acrílico.

Material: block marquilla, ilustración, colores, acuarelas, acrílicos, plumones, pasteles y materiales reciclados.

Día 1.

En la materia de identidad corporativa se va a estudiar la manifestación física de una marca, los aspectos visuales de la identidad de una organización. No solo son logotipos y símbolos la historia de la empresa sus proyectos, el vínculo que tiene con la comunicación visual lo expresa la marca. La imagen corporativa de una empresa es su carta de presentación frente al público y de esta depende la imagen que se forma de la organización ante el público.

Se les explicará cómo se va a manejar este semestre con sus trabajos, exposiciones y proyectos al igual que su portafolio profesional y un video divertido, explicativo mostrando todos sus trabajos de los tres años de su preparatoria, junto con un comercial de radio. Esto será para las materias de Diseño gráfico.

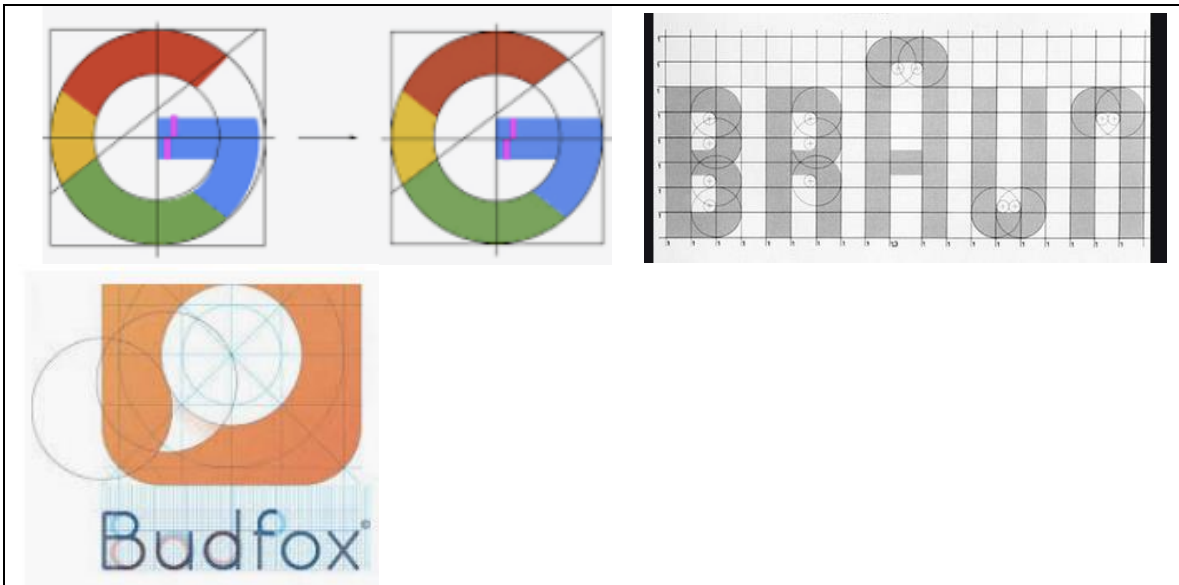
Día. 2, 3 y 4.

Empezaremos a investigar la imagen corporativa de algunas empresas mexicanas (ejemplos abajo) se escogerán tres marcas para cambiar su imagen (la identidad, identificación este diferencia a la marca de otras marcas manual pág., 4,5 y 6)



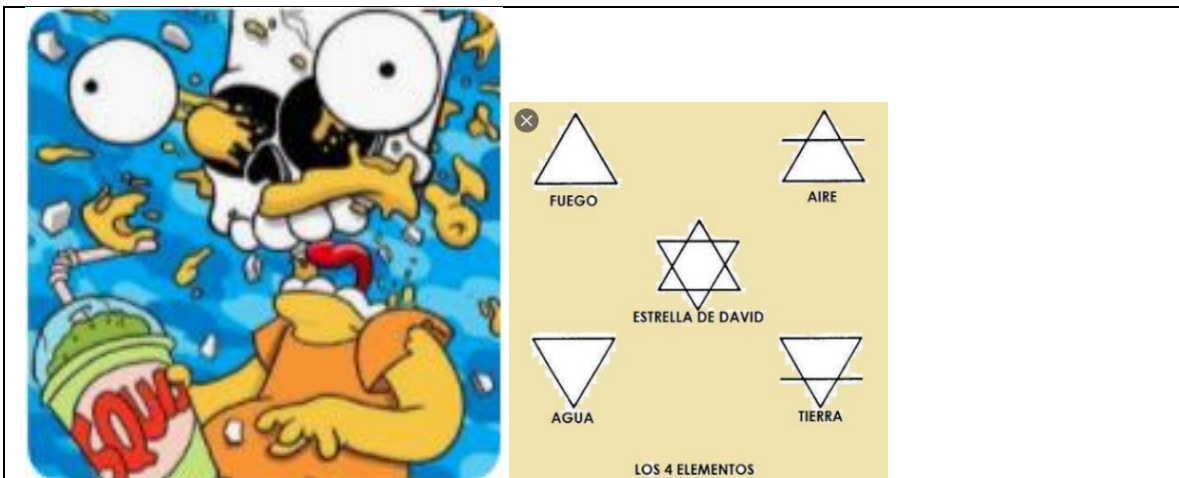
Día 5, 6, 7 y 8.

Realizados y renovados los logotipos según lo necesiten se va elaborar su retícula para hacer un logotipo perfecto, es la geometrización para cada logotipo basado en figuras simples estas incluyen círculos, líneas, triángulo cuadrados y rectángulos y espiral. Pág. 7 manual. Material: papel albanene una hoja tamaño carta o papel milimétrico una hoja carta, lápices, compas, trasportador, goma etc.



Día 9, 10, 11, 12 y 13.

Logograma: es la unidad de una escritura que representa una palabra como los alfabetos en donde cada símbolo representa un sonido o combinación de sonidos, son elementos visuales un mua, auchi, gruuiu... algo que represente sonido y que diga algo, pag, 8



Por último, cada semana se recopilarán todos los trabajos para su calificación de cada mes y al final del semestre se realizará su portafolio profesional para poder pasar la materia.

Para cualquier duda mandar un correo al mail: elizabethmdg@icloud.com o comunicarse por whats.

COMPUTACIÓN EN DISEÑO (FLASH CS5)

DIA 1

Presentación.

Tema. Proyectándome (Cómo me veo en 10 años). Recopilación de materiales y organización de la clase. Primer vistazo al manual de certificación.

Conectarse en la hora de clase con ID 675-510-6581 por zoom y detallaremos los ejercicios.

DIA 2

Tema: ¿Qué son vectores y que son mapa de bit?, ¿Para qué sirve cada uno? Principales programas que generan este tipo productos. (Toma de apunte y valoraciones). Testing Program primer vistazo a la interfaz y cambios Pagina 8 a 11 del manual.

Conectarse en la hora de clase con ID 675-510-6581 por zoom y detallaremos los ejercicios.

DIA 3

Tema: Tipos de logotipos, isotipos, isologos. (Toma de apunte y valoraciones) **Tarea:** Desarrollar presentación en PowerPoint en relación a este tema. Portada mensual con el valor del mes.

Conectarse en la hora de clase con ID 675-510-6581 por zoom y detallaremos los ejercicios.

DIA 4

Tema: Examen Diagnóstico.

Conectarse en la hora de clase con ID 675-510-6581 por zoom y detallaremos los ejercicios.

DIA 5

Tema: Práctica 1 interfaz gráfica de flash pág. 12 del manual.

Conectarse en la hora de clase con ID 675-510-6581 por zoom y detallaremos los ejercicios.

DIA 6

Tema: Práctica 2 cuadrícula y líneas guía **Tarea** página 9 manual.

Conectarse en la hora de clase con ID 675-510-6581 por zoom y detallaremos los ejercicios.

DIA 7

Tema: Práctica 3 Caja de herramientas pág. 13 del manual **Tarea** pág. 15 del manual

Conectarse en la hora de clase con ID 675-510-6581 por zoom y detallaremos los ejercicios.

DIA 8

Tema: Práctica 4 vectores pág. 16 del manual.

Conectarse en la hora de clase con ID 675-510-6581 por zoom y detallaremos los ejercicios.

DIA 9

Tema: Práctica 5 Tipos de texto pág. 17 del manual.

Conectarse en la hora de clase con ID 675-510-6581 por zoom y detallaremos los ejercicios.

DIA 10

Tema: Apunte línea de tiempo, manual pág. 21-22 **Tarea** pág. 22 actividad 7

Conectarse en la hora de clase con ID 675-510-6581 por zoom y detallaremos los ejercicios.

DIA 11

Tema: Apunte sonidos Practica 6 sonidos Contestar pág. 25

Conectarse en la hora de clase con ID 675-510-6581 por zoom y detallaremos los ejercicios.

DIA 12

Tema: Apunte símbolos y sus propiedades pág. 27 Práctica 7 símbolos

Conectarse en la hora de clase con ID 675-510-6581 por zoom y detallaremos los ejercicios.

ESTRUCTURAS SOCIOECONÓMICAS DE MÉXICO SEXTO DISEÑO

8 A 12 DE FEBRERO

Creación de puertos, carreteras y vías férreas (MAPA)
Campaña contra los Yaquis

15 A 19 DE FEBRERO

Partido Liberal Mexicano. Personajes y puntos más destacados
Plan de San Luis

22 A 26 DE FEBRERO

Caudillos del movimiento armado
Intervención de Estados Unidos en la caída de Madero

Francés

- Jour 1 : Le passé composé avec avoir (raconter un fait passé)
- Jour 2 : Le passé composé avec être (raconter un fait passé)
- Jour 3 : L'utilisation de imparfait (raconter un fait passé)
- Jour 4 : Les indicateurs de temps (se situer dans le temps)
- Jour 5 : Les auxiliaires être et avoir
- Jour 6 : Qu'est-ce que tu as fait hier ?
- Jour 7 : Qu'est-ce que tu faisais quand je sortais ?
- Jour 8 : Compréhension des écrits (lire le chapitre 3 du livre de lecture).

HISTORIA DEL ARTE

8 A 12 DE FEBRERO

Pinturas rupestres de hace 32,000 años.
Arte representativo de Lascaux y Altamira . Stonehenge

15 A 19 DE FEBRERO

Aportaciones más sobresalientes de Mesopotamia
Escritura cuneiforme .características

22 A 26 DE FEBRERO

El valle de los Reyes (tumbas más relevantes)
Características de la pintura egipcia

ENGLISH ACTIVITIES FOR BEGINNERS (February 2021)

Day 1

Idiomatic future

Manual pages 51 and 52

Day 2

Future continuous

Manual page 53.

Day 3

Future tenses review

Simple future / Idiomatic future / Future continuous.

Worksheet exercises

Day 4

Reflexive pronouns

Manual pages 54, 55, 56 and 57.

Day 5

Science (Project)

Give and follow instructions on health care.

Manual pages 141 and 142.

Day 6

Science (Project Cont.)

Give and follow instructions on health care.

Manual pages 143 and 144.

Day 7

Tenses review

All tenses review worksheet.

Day 8

Listening comprehension

Manual pages 175, 176 and 177.

Day 9

Prepositions

Manual pages 58 and 59.

Day 10

Prepositions of time

Manual pages 60, 61 and 62.

Day 11

Simple present review

Manual pages 62 and 63.

TEACHER: MTRO. JESUS A. GRAJALES PEREZ

Third Grade (Level 7)

CLASSROOM: vmnl4dp

IMPORTANT ASPECTS.

- ❖ All the activities need to be written in the notebook on the correct section
- ❖ All the activities are going to be at CLASSROOM since the beginning of the week.
- ❖ All the pages must have name and date

WEEK 21 (Feb. 01 – Feb. 05)

Day 61

Class Work: Review

Homework:

☺ No Homework

Day 62

Class Work: Should

Homework:

☺ Manual p. 135-136

Day 63

Class Work: Had Better

Homework:

☺ Classroom Activity

WEEK 22 (Feb. 08 – Feb. 12)

Day 64

Class Work: Would

Homework:

☺ Classroom Activity

☺ Manual p. 137

Day 65

Class Work: Can/Could/Would you...

Homework:

☺ Manual p. 138

☺ According to the reading make an squeme about the topic

Day 66

Class Work: Review Modal Verbs

Homework:

☺ Listen Carefully and write the answers in your Notebook (Listening Section)

<https://www.youtube.com/watch?v=pCV5bgBlvx8>

WEEK 23 (Feb. 15 – Feb. 19)

Day 67

Class Work: Reading Activity

Homework

☺ Finish Classwork

☺ Manual p. 139-140

Day 68

Class Work: Error Correction

Homework:

- ☺ Manual complete until p. 93

Day 69

Class Work: If I do...

Homework:

- ☺ Listen Carefully and write the answers in your Notebook (Listening Section)

<https://www.youtube.com/watch?v=tmoVAM53Of0>

<https://www.youtube.com/watch?v=ozOL2aC9k14>

WEEK 24 (Feb. 22 – Feb. 26)

Day 70

Class Work: Speaking Practice

Homework

- ☺ Classroom Activity
- ☺ Manual p. 141-142

Day 71

Class Work: If I knew...

Homework:

- ☺ Manual p. 143-144

Day 72

Class Work: Reading Practice

Homework:

- ☺ Finish Classwork
- ☺ Listen Carefully and write the answers in your Notebook (Listening Section)
<https://www.youtube.com/watch?v=EoIM8FcuqeI>

FEBRUARY 8

Choose the one word or phrase that best completes the sentence.

1. Vegetables are an excellent source _____ vitamins.
 - A. have
 - B. of
 - C. where
 - D. contain

2. Microscopes make small things appear larger than _____.
 - A. really are
 - B. are really
 - C. are they really
 - D. they really are

3. The city of Montreal _____ on an island in the Saint Lawrence River.
 - A. was built
 - B. has built
 - C. that built
 - D. built

4. A singer's struggle to succeed in popular music is the kind of story _____ a fascinating film could be made.
 - A. with
 - B. by

C. for whom

D. about which

FEBRUARY 10

Written Expression

Directions

Each sentence has four highlighted words or phrases. The four highlighted parts of the sentence are marked A, B, C and D. Identify the **one** highlighted word or phrase that must be changed in order for the sentence to be correct.

1. A large (A) number of automobile (B) part are now (C) made of plastic (D) instead of steel.
- 2.- Although a kangaroo (A) normally uses (B) its large feet and strong legs (C) for hopping, (D) but it can also swim.
- 3.- When a (A) severe ankle (B) injury forced (C) herself to give up reporting in 1926, Margaret Mitchell (D) began writing her novel, *Gone with the Wind*.
- 4.- (A) The pineapple, a fruit (B) grow in tropical climates (C) throughout the world, (D) is native to parts of South America.
- 5.- Canals are (A) artificial waterways, often constructed (B) either to transport heavy loads or to (C) delivering water (D) to cities and farms.
- 6.- Anne Elizabeth McDowell is (A) best (B) remembered for a (C) weekly journal, *Woman's Advocate*, (D) who she launched in January 1855.
- 7- A ray of light passing (A) through (B) the center of a thin lens (C) keep its (D) original direction.

FEBRUARY 12

Choose the correct definition

1.- Move from one place to another. To transport physically. To send.

a) to glide

b) to rearrange

c) to replace

d) to transfer

2. Able to be read or to be deciphered, legible.

a) readable

b) focused

d) understandable

e) clear

3. A word or phrase that has the same meaning

a) synonym

b) likeness

c) similarity

d) resemblance

4. A solemn promise or undertaking. A vow or commitment.

a) agreement

b) pledge

c) promise

d) guarantee

5. Relating to recent times or the present. Contemporary or up-to-date. Advanced, recently developed techniques or style.

a) new

b) modern

c) art

d) inspiring

FEBRUARY 15

Choose the correct answer

Long hours and unsociable shifts _____ take their toll on health, relationships and family life.

a) must b) can c) are able d) shouldn't

2.- _____are poor observers of their child's behavior so deviant behavior reaches unmanageable proportions.

a) Parents b) Parents that c) When parents d) If parents

3.- The Eiffel Tower _____ the International Exhibition of Paris of 1889 commemorating the centenary of the French Revolution

a) of b) commemorating c) was built for d) the

4.- Our sun, in many ways an average sort of star, has been around for nearly five billion years and has enough fuel to _____ going for another five billion years.

a) continue b) carry c) keep d) maintain

5.-When major food companies _____ using partially hydrogenated oils in the 1970s, they thought they were making these products more healthful.

- a) these b) began widely c) in the d) they

FEBRUARY 17

Choose the word or phrase that will correctly complete the conversation.

1.- What year did you _____ university?

- a) graduate b) graduate from c) graduating d) graduating from

2.- It seems to be getting worse. You had better _____ a specialist.

- a) consult b) consult to c) consult for d) consult by

3.- Chicago is a large city. _____?

- a) aren't b) doesn't c) won't d) isn't it

4.- Don't leave your book near the open fire. It might easily

- a) catch the fire b) catch to fire c) catch on fire d) catch with fire

5.- Do you enjoy _____?

FEBRUARY 19

Complete the sentences with the correct word.

1.- During the early period of ocean navigation, _____ any need for sophisticated instruments and techniques.

a) so that hardly

b) when there hardly was

c) hardly was

d) there was hard

2.- Refrigerating meats _____ the spread of bacteria.

a) slows

b) slowing

c) to slow

d) is slowed

3.- Throughout the animal kingdom, _____ bigger than the elephant.

a) whale is only the

b) is the whale only

c) only whale is the

d) only the whale is

4.- The fact _____ credit cards are widely available has made them a popular form of payment.

a) of

b) that

c) is that

d) which is

5.- The Constitution gave the legislative branch of government _____ to pass laws.

a) the power

b) has the power

c) the power is

d) of the power

FEBRUARY 22

Look in a dictionary the meaning of the vocabulary words and write a sentence with each one in your notebook.

1.- brevity

2.- concise

3.- laconic

- 4.- pithy
- 5.- quiescent
- 6.- reticent
- 7.- succinct
- 8.- tacitum
- 9.- swaggwer
- 10.- pretentious

FEBRUARY 24

Read the paragraph then answer the exercise

1. The Alaska pipeline starts at the frozen edge of the Arctic Ocean. It stretches southward across the largest and northernmost state in the United States, ending at a remote ice-free seaport village nearly 800 miles from where it begins. It is massive in size and extremely complicated to operate.
2. The steel pipe crosses windswept plains and endless miles of delicate tundra that tops the frozen ground. It weaves through crooked canyons, climbs sheer mountains, plunges over rocky crags, makes its way through thick forests, and passes over or under hundreds of rivers and streams. The pipe is 4 feet in diameter, and up to 2 million barrels (or 84 million gallons) of crude oil can be pumped through it daily.
3. Resting on H-shaped steel racks called "bents," long sections of the pipeline follow a zigzag course high above the frozen earth. Other long sections drop out of sight beneath spongy or rocky ground and return to the surface later on. The pattern of the pipeline's up-and- down route is determined by the often harsh demands of the arctic and subarctic climate, the tortuous lay of the land, and the varied compositions of soil, rock, or permafrost (permanently frozen ground). A little more
4. than half of the pipeline is elevated above the ground.
5. The remainder is buried anywhere from 3 to 12 feet, depending largely upon the type of terrain and the properties of the soil.
6. One of the largest in the world, the pipeline cost approximately \$8 billion and is by far the biggest and most expensive construction project ever undertaken by private

industry. In fact, no single business could raise that much money, so eight major oil companies formed a consortium in order to share the costs. Each company controlled oil rights to particular shares of land in the oil fields and paid into the pipeline-construction fund according to the size of its holdings. Today, despite enormous problems of climate, supply shortages, equipment breakdowns, labor disagreements, treacherous terrain, a certain amount of mismanagement, and even theft, the Alaska pipeline has been completed and is operating.

1. The passage primarily discusses the pipeline's
 - a) operating costs
 - b) employees
 - c) Consumers
 - d) construction

2. The word "it" in line 5 refers to the
 - a) pipeline
 - b) ocean
 - c) state
 - d) village

3. According to the second paragraph, 84 million gallons of oil can travel through the pipeline each
 - a) day

b) week

c) month

d) year

4. The phrase "Resting on" in line 15 is closest in meaning to

a) consisting of

b) supported by

c) passing under

d) protected by

5. The author mentions all of the following in the third paragraph as important in determining the pipeline's route EXCEPT the

a) climate

b) lay of the land itself

c) local vegetation

d) kind of soil and rock

6. The word "undertaken" in line 31 is closest in meaning to

a) removed

b) selected

c) transported

d) attempted

7. According to the last paragraph, how many companies shared the costs of constructing the pipeline?

a) three

b) four

c) eight

d) twelve

8. The word "particular" in line 35 is closest in meaning to

a) peculiar

b) specific

c) exceptional

d) equal

9. According to the last paragraph, which of the following determined what percentage of the construction costs each member of the consortium would pay?

- a) How much oil field land each company owned
- b) How long each company had owned land in the oil fields
- c) How many people worked for each company
- d) How many oil wells were located on the company's land

10. Where in the passage does the author provide a term for a layer of soil that always remains frozen?

- a) Line 4
- b) Line 15
- c) Line 23
- d) Line 37

FEBRUARY 26

Writing exercise

In your notebook in section reading write 150 words paragraph about technology and education.

LEVEL 9 SENIOR HIGH
FIRST CERTIFICATE SKILLS
MISS ADRIANA LEON

- DAY 61 Student`s book Unit 8 p. 78, 79. Warmer and Grammar.
- DAY 62 Student`s book Unit 8 p. 80, 81. Reading and Use of English.
- DAY 63 Language maximiser Unit 8 p. 32, 33, 34, 35
- DAY 64 Student`s book Unit 8 p. 82, 83. Vocabulary, Listening, Writing.
- DAY 65 Student`s book Unit 8 p. 84, 85. Speaking and Grammar.
- DAY 66 Student`s book Unit 8 p. 86, 87. Grammar & Use of English exs.
- DAY 67 Student`s Book Unit 9 p. 88, 89. Warmer and vocabulary.
- DAY 68 Student`s Book Unit 9 p. 90, 91. Reading and Use of English.
- DAY 69 Language maximiser Unit 9 p. 36, 37, 38, 39 vocabulary and Use of English.
- DAY 70 Student`s book Unit 9 p. 92, 93 grammar and writing
- DAY 71 Student`s book Unit 9 p. 94, 95 listening and grammar
- DAY 72 Student`s book Unit 9 p. 96, 97 Reading and use of English.

ACTIVIDADES PSICOLOGÍA

DOCENTE: MTRO. JESUS A. GRAJALES PEREZ

ID: 614-373-6881

CLASSROOM: ffweooo

SEXTO SEMESTRE (BACHILLERATO TECNOLÓGICO)

INDICACIONES GENERALES:

LAS ACTIVIDADES SE DEBERAN REALIZAR EN EL CUADERNO COLOCANDO NOMBRES Y FECHAS EN CADA PÁGINA.

LAS TAREAS Y ENTREGAS SEMANALES SE ENCONTRARÁN EN CLASSROOM Y SE REVISARÁN EN LA SIGUIENTE CLASE POR EL DOCENTE.

NO SE PERMITE LA ENTREGA DE TRABAJOS FUERA DE LAS FECHAS ESTABLECIDAS, TAL COMO SE ESTABLECE EN EL REGLAMENTO DE LA ASIGNATURA.

SEMANA 1 (08-12 FEBRERO)

Clase 1

TEMA DE CLASE: Presentación del Curso y Reglamento

TAREA

- Ψ Elaborar portada institucional y mensual
- Ψ Unirse a clase de *Classroom*

Clase 2

TEMA DE CLASE: La Psicología como Ciencia

TAREA:

- Ψ De acuerdo a lo visto en clase define los siguientes conceptos.

1. Ciencia _____

2. Psicología (concepto etimológico) _____

3. Psicología (concepto como ciencia) _____

Clase 3

TEMA DE CLASE: La Psicología y sus Ramas

TAREA:

Ψ Elaboración de un mapa conceptual creativo debidamente ilustrado y subirlo a CLASSROOM

Ψ Ingresa al siguiente link <http://cinevip.tv/peliculas/analyze-this>, una vez que hayas visto la película contesta a las siguientes preguntas.

1.- ¿De qué forma el psicólogo ayudo a Paul Vitti? _____

2.- ¿Qué fue lo más importante que hizo el psicólogo en la película? _____

3.- ¿Cuál fue el papel del psicólogo? _____

4.- ¿Cómo fue que el psicólogo logra obtener la confianza de Paul Vitti? _____

5.- De acuerdo a lo observado en la película ¿crees que al psicólogo acuden solo los locos?

6.- ¿La psicología es una ciencia? ¿Por qué? _____

7.- ¿Qué aprendiste de la psicología de acuerdo a lo que observaste en la película?

SEMANA 2 (15-19 FEBRERO)

Clase 4

TEMA: Desarrollo Histórico de la Psicología

TAREA: Observar el siguiente video y elaborar un diagrama y subirlo a *Classroom*

<https://www.youtube.com/watch?v=vo4pMVb0R6M&t=520s>

Clase 5

TEMA: Psicoanálisis y Conductismo

TAREA:

Ψ Descargar el archivo que se encuentra en *Classroom* y completar la sección que corresponde a Psicoanálisis y Conductismo

Clase 6

TEMA: Humanismo y Gestalt

TAREA:

- Ψ Descargar el archivo que se encuentra en *Classroom* y completar la sección que corresponde a Humanismo y Gestalt
- Ψ Investigar, dibujar y explicar brevemente la Pirámide Maslow

SEMANA 3 (22-26 FEBRERO)

Clase 7

TEMA: Objetivos de la Psicología

TAREA:

- Ψ Realiza un mapa mental en donde enfoques los cuatro objetivos de la psicología y en donde es que se pueden aplicar.

Clase 8

TEMA: Mecanismos de Investigación en Psicología II

TAREA:

- Ψ Elaborar un cuadro comparativo de los mecanismos de investigación en Psicología
- Ψ Realiza un diagrama de araña respecto al video y subirlo a *Classroom*.
<https://www.youtube.com/watch?v=hFV71QPvX2I>

Clase 9

TEMA: Psicología y Psiquiatría

TAREA:

- Ψ Cuadro comparativo (Subirlo a *Classroom*)
- Ψ Ensayo Película "Up"

SEÑALÉTICA

DIA 1

Presentación.

Tema. Recopilación de materiales.

Conectarse en la hora de clase con ID 675-510-6581 por zoom y detallaremos los ejercicios.

DIA 2

Tema: Apunte Señalización y características **Tarea** portada mensual con el valor del mes

Conectarse en la hora de clase con ID 675-510-6581 por zoom y detallaremos los ejercicios.

DIA 3

Tema: Apunte señalética y características

Conectarse en la hora de clase con ID 675-510-6581 por zoom y detallaremos los ejercicios.

DIA 4

Tema: Examen diagnóstico

Conectarse en la hora de clase con ID 675-510-6581 por zoom y detallaremos los ejercicios.

DIA 5

Tema: Apunte iconos

Conectarse en la hora de clase con ID 675-510-6581 por zoom y detallaremos los ejercicios.

DIA 6

Tema: Apunte pictogramas **Tarea** profundizar sobre señales del futuro

Conectarse en la hora de clase con ID 675-510-6581 por zoom y detallaremos los ejercicios.

DIA 7

Tema: Consolidación de empresa

Conectarse en la hora de clase con ID 675-510-6581 por zoom y detallaremos los ejercicios.

DIA 8

Tema: Proceso de comunicación

Conectarse en la hora de clase con ID 675-510-6581 por zoom y detallaremos los ejercicios.

DIA 9

Tema: Apunte diseño de sistemas de señalización y señalética

Conectarse en la hora de clase con ID 675-510-6581 por zoom y detallaremos los ejercicios.

DIA 10

Tema: Apunte Señal **Tarea** Recorrido urbano o en zona de casa

Conectarse en la hora de clase con ID 675-510-6581 por zoom y detallaremos los ejercicios.

DIA 11

Tema: Clasificación de acuerdo a su sujeción

Conectarse en la hora de clase con ID 675-510-6581 por zoom y detallaremos los ejercicios.

DIA 12

Tema: Clasificación de acuerdo a su objetivo

Conectarse en la hora de clase con ID 675-510-6581 por zoom y detallaremos los ejercicios.